

# Portrait des Hautes-Alpes : constats et chiffres clés

Hannah Butters, Hélène Dumesnil

Observatoire Régional de la Santé Provence-Alpes-  
Côte d'Azur

Rencontre avec la Délégation  
Départementale des Hautes-Alpes, 7 juillet 2026



# Les portraits socio-sanitaires et environnementaux édition 2025

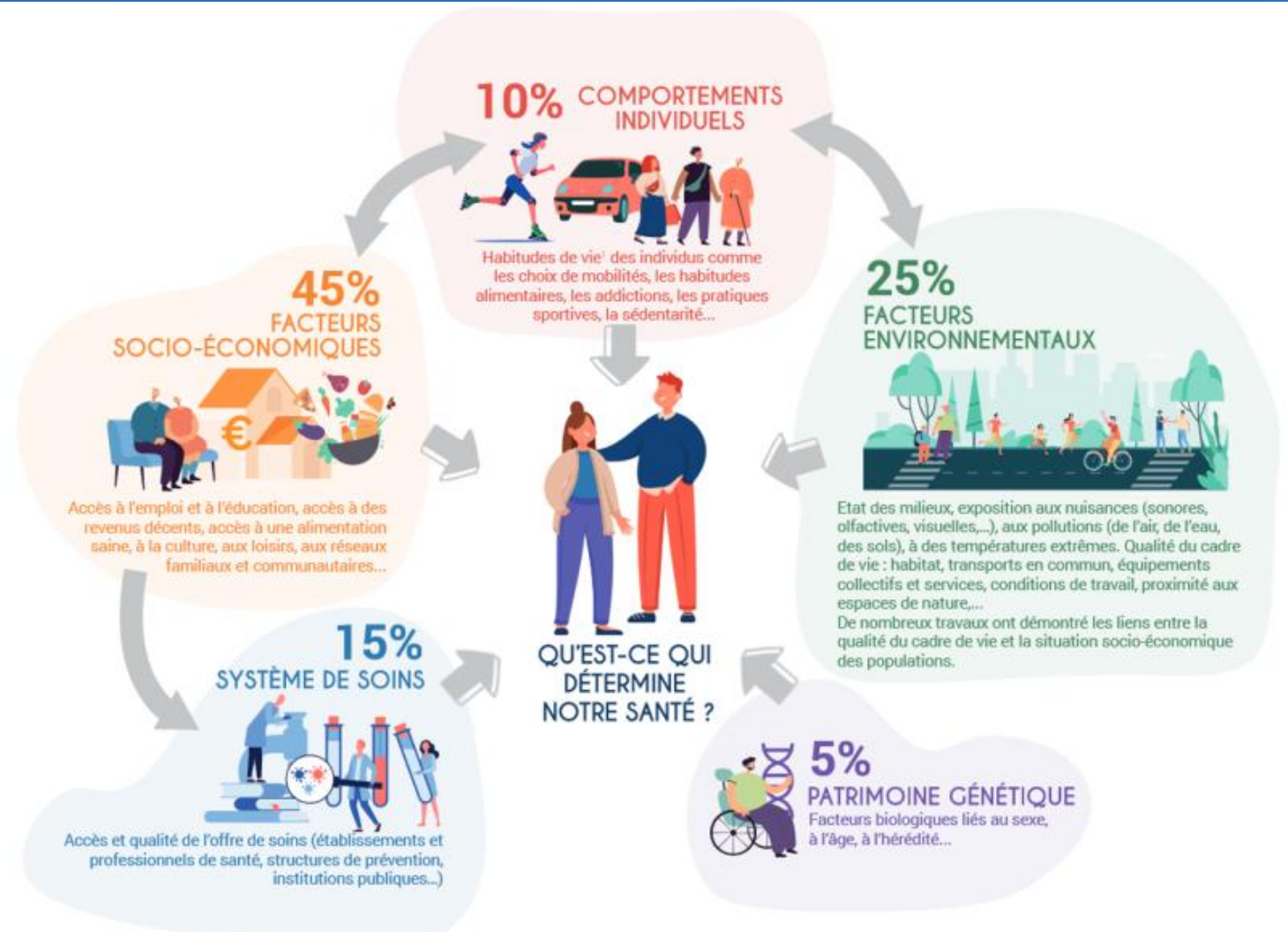


- Des **chiffres et messages-clés** sur :
  - ✓ La situation du territoire (comparaison région et France)
  - ✓ Les inégalités sociales et territoriales de santé
  - ✓ Les évolutions et enjeux pour les années à venir
- Vision globale de la santé (**approche par déterminants de santé**)
- **5 chapitres thématiques** : territoire, population, offre de soins, recours aux soins et à la prévention, état de santé de la population
- **Outil d'aide à décision** : suivi des objectifs de santé publique, aide à la définition de politiques publiques et au choix des actions à financer

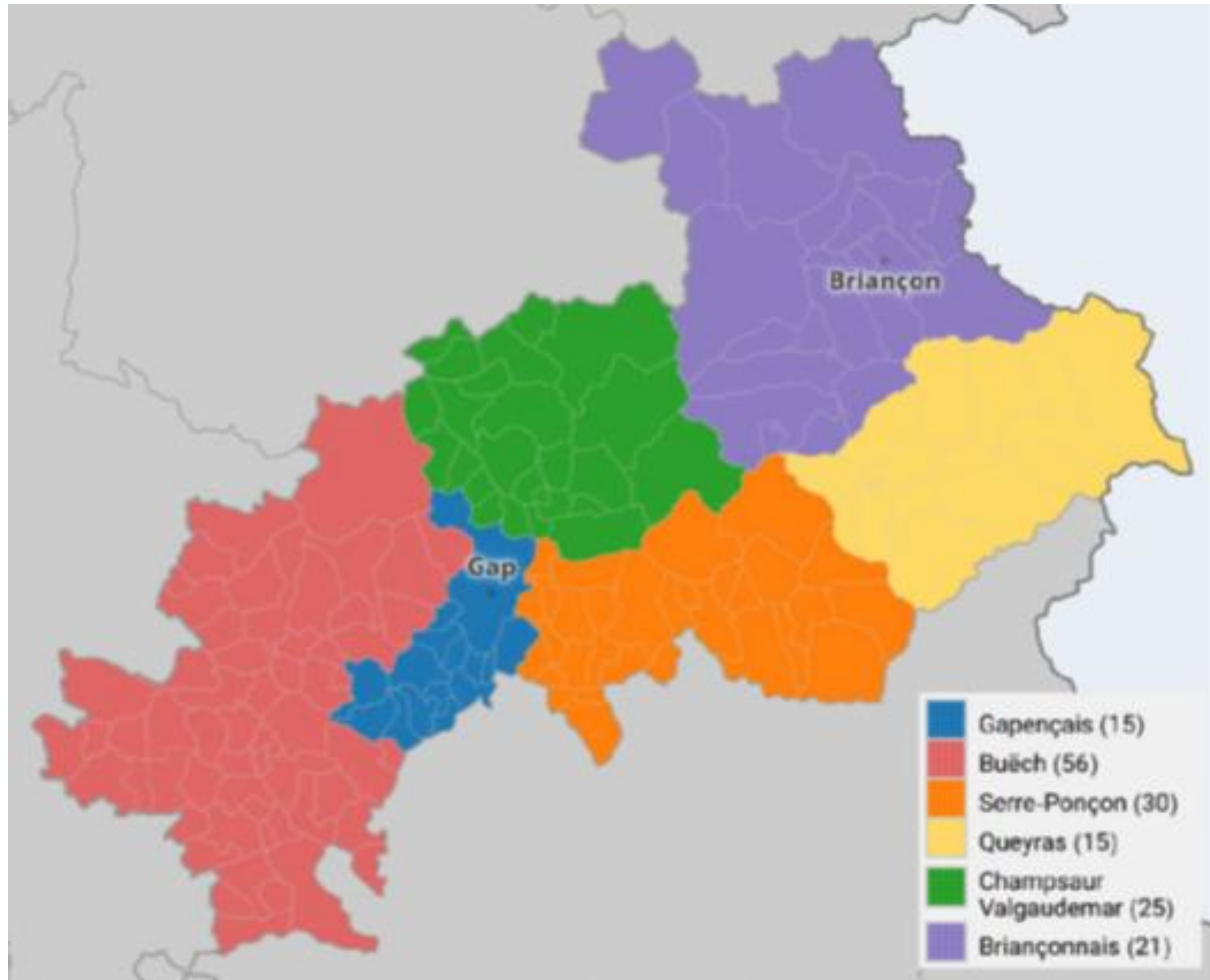
# Qu'est-ce qui influence notre santé ?

- Influences **directes ou indirectes** sur l'état de santé
- Inégalement répartis au sein de la population

→ **Inégalités de santé**



# Un zonage en 6 sous-territoires



- Zonage construit par l'ORS, en s'inspirant de différents zonages existants
- 6 sous-territoires :
  - Gapençais
  - Buëch
  - Serre-Ponçon
  - Queyras
  - Champsaur Valgaudemar
  - Briançonnais

**Le territoire**

# Des spécificités départementales : environnement et cadre de vie

## Territoire de montagne

**Altitude moyenne la plus élevée** de France

Espaces naturels : **83 % du territoire**

2<sup>e</sup> rang régional

1 parc naturel national et 2 régionaux

Département **le moins urbanisé (1,4 %)**

Région : 7,2 % ; France : 5,3 %



## Conditions de logements variables

**Majorité de maisons individuelles (54,9 %)**

≠ Région : 41,8 %

**45 % de résidences secondaires**

(région : 17,6 % ; France : 9,7 %)

> 60 % dans le Queyras, Briançonnais, Champsaur

**24,0 % de précarité énergétique**

(région : 11,5 %)



## Enjeux de mobilité et d'accès aux équipements

Topographie, enneigement, risques d'éboulement

**1,3 pour 1 000 habitants :**

**services de transports**

(4<sup>e</sup> rang régional)

**14 %** de la population éloignée  
**des équipements de proximité**

(Région : 4 %)



## Exposition forte aux risques naturels

**60 %** des communes concernées par **≥ 4 risques naturels potentiels**

**Risques de crues torrentielles**

⇒ Fonte de neige, à la sortie de l'hiver

**Changements climatiques plus rapides et marqués** qu'en plaine



# Des spécificités départementales : activités économiques



Une activité touristique bi-saisonnière

**4 à 5 millions** de touristes par an

**15 000 emplois**

**Espaces naturels remarquables, sports d'hiver, activités de nature, proximité d'Italie...**

**2<sup>e</sup> département en surfaces agricoles bio**

- **Surface agricole : 33 %** du territoire
- **32 %** des exploitations dans l'**élevage** et **20 %** dans les **grandes cultures**
- **2<sup>e</sup> producteur national** de pommes Golden et **3<sup>e</sup>** de de poires
- **40 %** des surfaces agricoles dédiées à **l'agriculture bio**



**La population**

# Le département le moins peuplé de la région

**141 677 habitants** en 2022 :

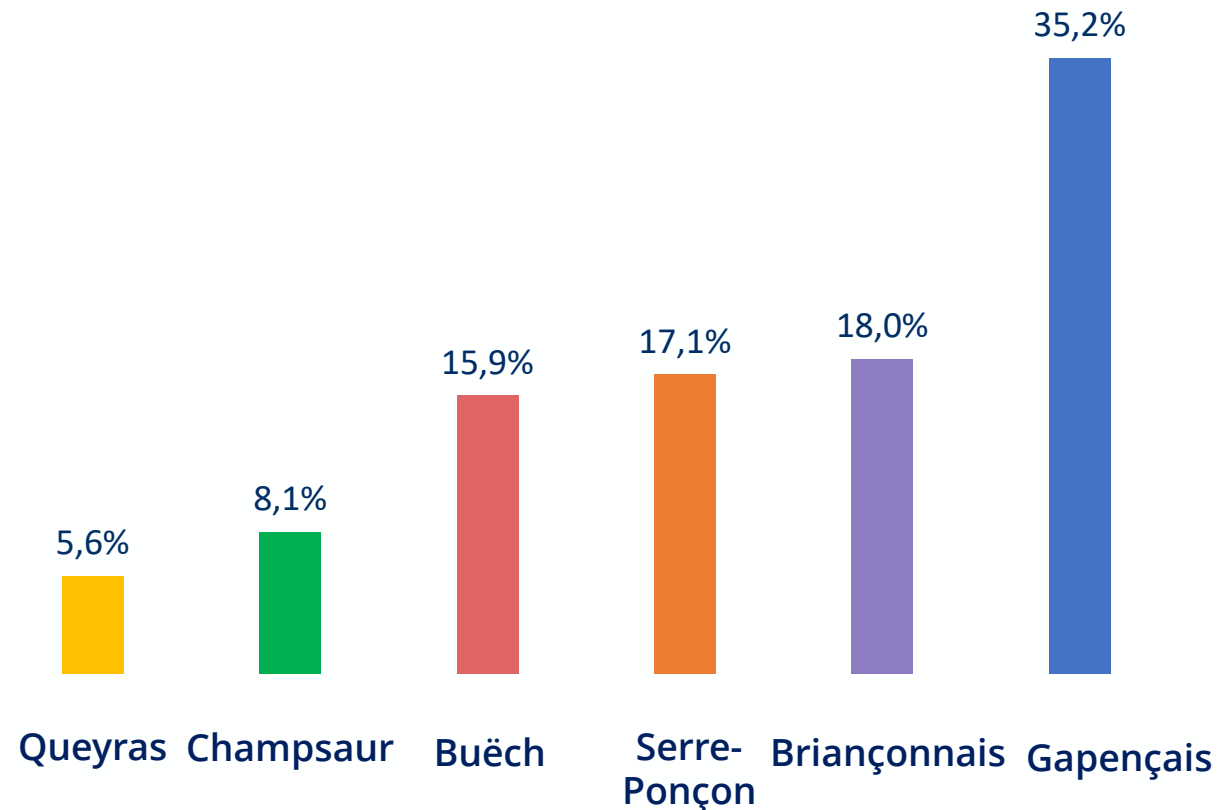
**2,7 %** de la population régionale

6<sup>e</sup> département de la région en nombre d'habitants

Densité de **25,5 habitants par km<sup>2</sup>**

Région : 165 hab. par km<sup>2</sup> ; France : 107

**36 %** de la population à Gap et Briançon



*Part de la population des Hautes-Alpes (%), 2022 (Source : Insee RP)*

# La croissance démographique la plus faible de la région, mais des inégalités territoriales importantes

**95 nouveaux habitants** par an sur 2016-2022

**Croissance démographique la plus faible**  
de la région (+ 0,1 % par an)

Région : + 0,5 % ; France : + 0,3 %

**Solde naturel négatif**

5<sup>e</sup> rang régional : - 0,2 %

Région : + 0,1 % ; France : + 0,2 %

**Solde migratoire inférieur**  
à la région (+ 0,3 %)

Région : + 0,4 % ; France : + 0,2 %



**Serre-Ponçon : + 0,8 %**

**Champsaur : + 0,7 %**

**Buëch : + 0,2 %**

**Gapençais : + 0,1 %**

**Queyras : - 0,1 %**

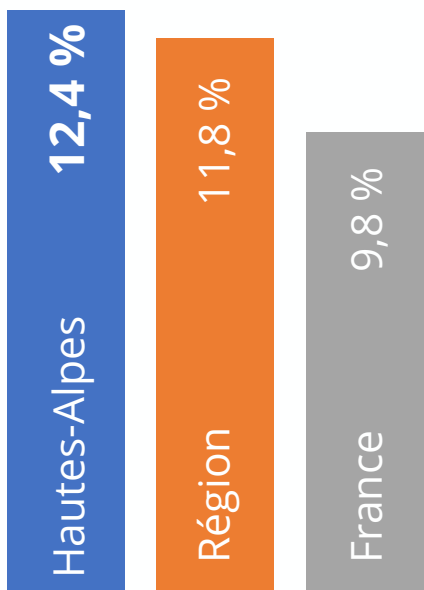
**Briançonnais : - 1,1 %**



# Vieillesse : 1 haut-alpin sur 8 âgé de 75 ans ou plus



4<sup>e</sup> rang régional



Personnes âgées de 75 ans et plus

- Buëch : 14,2 %
- Gapençais : 12,9 %

**42,8 %** vivant seules à domicile

2<sup>e</sup> rang régional (41,8 %)

Dont **23,8 %** en perte d'autonomie modérée à sévère



## 85 ans et plus

**4,3 %** de la population  
3<sup>e</sup> rang régional : 3,9 %  
Buëch : 4,9 % ; Champsaur : 4,7 %



**48 %** vivant seules (80 ans +)



**19,3 %** en établissement



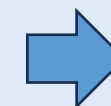
## Projections pour 2035

≈ 27 000 habitants de 75 ans ou plus

**19,6 %** de la population

Région : 15,7 %

**22,4 %** en perte d'autonomie modérée à sévère



1 700 ETP d'aide formelle

5 400 ETP d'aide informelle

# Pauvreté et inégalités sociales : les plus faibles de la région



**Un revenu fiscal médian plus faible que la région (22 680 €)**

▼ Buëch et Queyras



**14,7 % de la population en situation de pauvreté**

6<sup>e</sup> rang régional : 17,4 % ; France : 14,1 %



**30,4 % des familles monoparentales**

Région : 31,5 % ; France : 32,3 %



**22,0 % des moins de 30 ans**

Région : 25,0 % ; France : 14,9 %

Source : Insee-DGFIP-Cnaf-Cnav-CCMSA, Fichier localisé social et fiscal (Filosofi), 2021

# Les populations vulnérables du département



**1 %** de la population vit dans le seul quartier prioritaire du département

↓ X10 6<sup>e</sup> rang régional : 10,6 %

**1 famille sur 4 monoparentales**



27,6 % : 5<sup>e</sup> rang régional  
Région : 29,7 % ; France : 26,7 %

- **Gap : 33,8 %**
- **Queyras : 32 %**

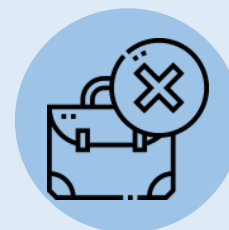
**4,1 %** d'allocataires de l'AAH (20-64 ans) (Région : 3,8 %)



**6,6 %** des élèves en situation de handicap parmi les élèves scolarisés dans le 1<sup>er</sup>/2<sup>nd</sup> degré ou en établissement

1<sup>er</sup> rang régional ; France : 4,7 %

**9,1 %** des 15-64 ans au chômage  
6<sup>e</sup> rang régional : 12,6 %



**17,4 %** des 15-24 ans

Région : 24,1 %

- **Buëch : 22,2 %**
- **Champsaur : 19,5 %**

L'état de santé de la population

# Maladies chroniques : des prévalences variables selon les pathologies et les territoires

En 2024, **18,8 %** assurés bénéficiaires exonérés au titre d'une affection de longue durée

Région : 18,2 % (+ 2,1 % par rapport à la région)

▲ Gapeçais (+ 5,6 %) et Buëch (+ 3,2 %)

▼ Queyras (- 8,6 %)

## Maladies chroniques les plus fréquentes

- Maladies cardiovasculaires (7,2 %)
- Maladies psychiatriques (5,1 %)
  - Cancers (4,8 %)
- Maladies respiratoires (4,5 %)
  - Diabète (4,2 %)

Prévalence standardisée des patients pris en charge pour différentes pathologies en 2023 (Source : Cnam - SNDS (cartographie des pathologies version juillet 2023))

## Prévalences les plus élevées

de la région pour

les maladies inflammatoires et les maladies psychiatriques



## Prévalences plus élevées

que la région pour

les maladies neurologiques ou dégénératives



## Prévalences inférieures

à la région pour les cancers

et les maladies circulatoires

## Prévalences les plus faibles

de la région pour le diabète

et les maladies respiratoires

# Santé mentale : 1 patient sur 20 pris en charge pour une maladie psychiatrique

**5,1 %** des personnes prises en charge pour des **maladies psychiatriques**

Région : 4,19 %                      1<sup>er</sup> rang régional

**2,7 %** pour des **troubles névrotiques et de l'humeur**

Région : 2,14 %                      1<sup>er</sup> rang régional

**1,4 %** pour des **troubles addictifs**

Région : 1,03 %                      1<sup>er</sup> rang régional

**26** décès par suicide par an sur 2019-2023

- Dont, 11 chez les 65 ans et plus **Surmortalité** par rapport à la région



**1,2 %** de recours à un psychiatre libéral dans l'année

▼ Significativement moins élevé que dans la région (- 71,3 %) dans tous les sous-territoires



**9,8 %** d'assurés ayant eu au moins 3 remboursements de psychotropes

6<sup>e</sup> rang régional ; Région : 10,8 %

**15,5 %** des bénéficiaires CSS

1<sup>er</sup> rang régional ; Région : 14,0 %

**4,1 %** des 18-29 ans

1<sup>er</sup> rang régional ; Région : 3,9 %

# Des données de mortalité globalement proches de la région...



**Mortalité significativement plus élevée que dans la région**

**Accident de la vie courante**

80 décès par an  
+ 21,8 %

**Suicide**

26 décès par an  
+ 35,1 %



**Mortalité significativement moins élevée que dans la région**

**Décès prématurés**

194 décès par an  
- 8,1 %

**Maladies respiratoires**

97 décès par an  
- 14,2 %

**Cancers**

377 décès par an  
- 5,8 %

**Cancers du poumon**

68 décès par an  
- 19,2 %

# ...avec des inégalités territoriales de mortalité

## Champsaur Valgaudemar

- ▲ Maladies de l'appareil respiratoire
- ▲ Maladies du système nerveux
- ▲ Maladies infectieuses ou parasitaires

## Pays du Buëch

- ▲ Maladies de l'appareil circulatoire
- ▲ Cancer des tissus lymphatiques et hématologiques

## Serre-Ponçon

- ▼ Cancer du poumon
- ▼ Diabète
- ▲ Suicide

## Briançonnais

- ▲ Cancer des voies aérodigestives supérieures et lèvre/bouche/pharynx
- ▲ Cardiopathies ischémiques
- ▲ Accidents de la vie courante

## Queyras

- ▼ Cancer du pancréas

## Gapençais

- ▼ Cancers (dont poumon et sein)
- ▼ Maladies de l'appareil circulatoire
- ▼ Maladies respiratoires
- ▲ Suicide

Accès et recours aux soins

# Le seul département avec une densité de médecins généralistes en hausse



Densités **supérieures**  
à la moyenne **régionale**

➤ **Dans l'ensemble des sous-territoires**



**186** médecins généralistes libéraux au 31/12 2025

**131 MG pour 100 000** habitants

1<sup>er</sup> rang régional

(Région : 102 ; France : 82)

**18,8 %** âgés de  $\geq 60$  ans

Région : 36,1 % ; France : 29,8 %

▲ **Serre-Ponçon : 22,6 %**



**+ 10 %** en 10 ans

Région : - 11 %

Queyras  
+ 61 %  
(+ 5 MG)

Champsaur  
+ 44 %  
(+ 7 MG)

Briançonnais  
+ 27 %  
(+ 5 MG)

Serre-Ponçon  
+ 35 %  
(+ 10 MG)

Buëch  
- 11 %  
(- 2 MG)

Gapençais  
- 9 %  
(- 5 MG)

# Une des densités de spécialistes libéraux parmi les plus faibles de la région

**144** médecins spécialistes libéraux en 2022 : 2,4 % de l'offre régionale

➤ Gap : 82,6 % de l'offre départementale

**102 MS pour 100 000** habitants

Région : 119 pour 100 000

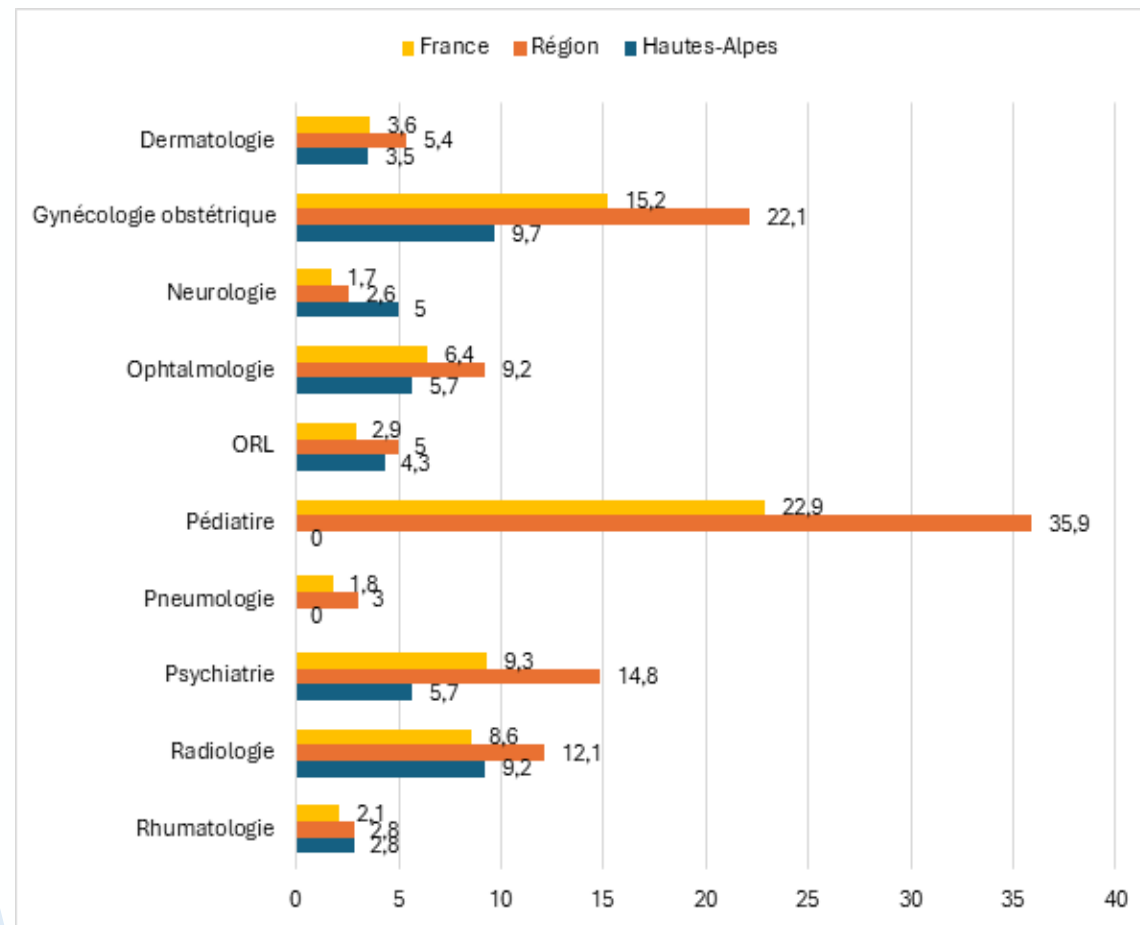


Espace santé de proximité - Gap



ESP - Briançon  
ESP - Embrun  
ESP - Laragne-Montéglin

Autres ESP : aucune offre



Densité des principales spécialistes libérales (pour 100 000 habitants), 2024 (Source : FNPS - Insee)

# Pour les autres professions, des densités parmi les plus élevées selon la spécialité



**Kinés** : 289 pour 100 000

Région : 182 ; France : 128

**Pharmacie** : 39 pour 100 000

Région : 36 ; France : 30

**Sage-femmes** : 30 pour 100 000

Région : 26 ; France : 24



**Orthophonistes** : 54 pour 100 000

Région : 45 ; France : 34



**Dentistes** : 68 pour 100 000

Région : 81 ; France : 57

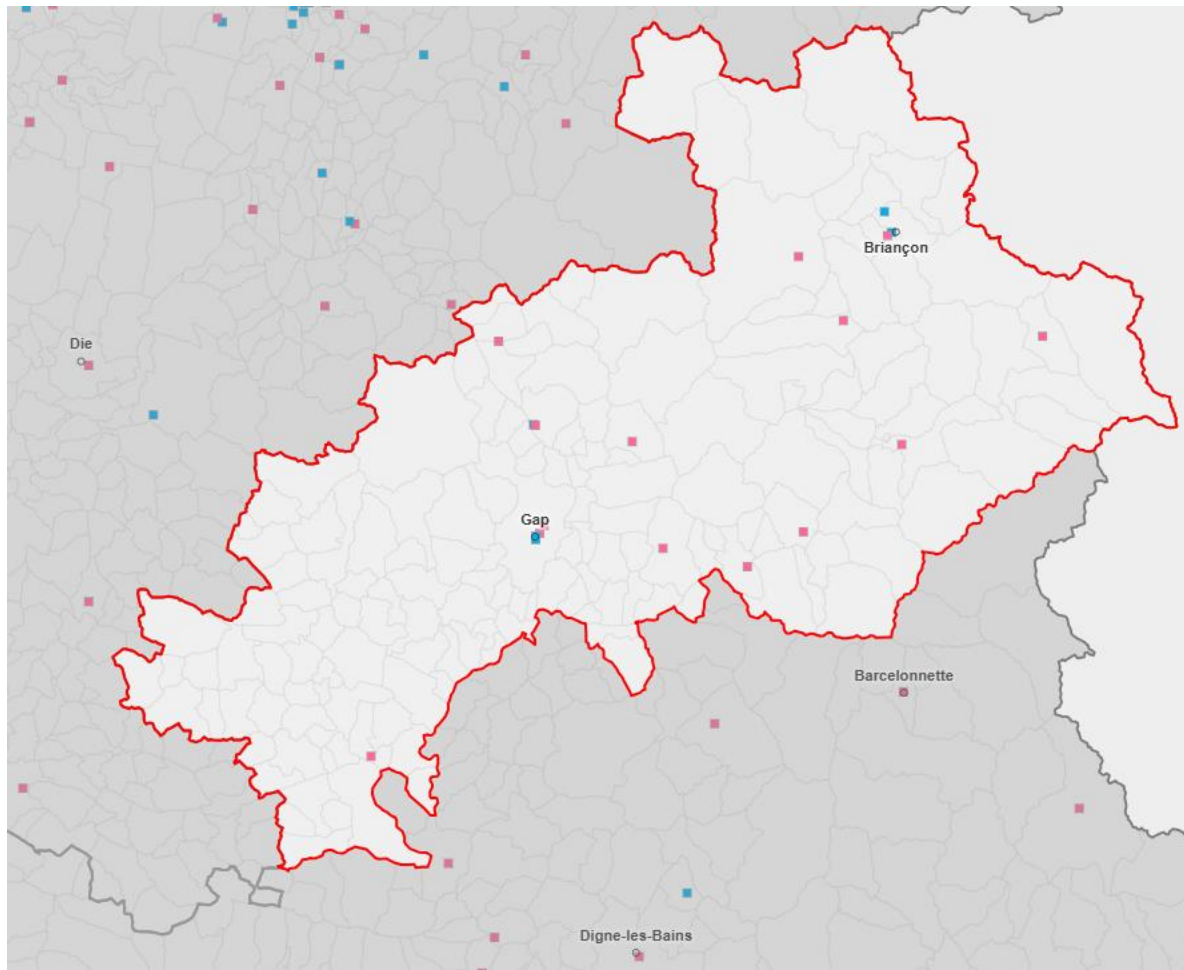


**Infirmiers** : 239 pour 100 000

Région : 259 ; France : 153

- Notamment des communes ou territoires sous-dotés  
Pays du Buëch

# 1 seule Maison de santé pluriprofessionnelle en ZIP



■ Centre de santé (3 171) ■ Maison de santé (2 986)

Localisation des centres et des maisons de santé pluriprofessionnelles, 5 février 2026  
(Source : Atlasanté, base de données Datasanté)

**14** maisons de santé pluriprofessionnelles

9 % des MSP de la région  
Au moins 1 MSP dans chaque sous-territoires

**4** CPTS + **1** en cours

Recouvrant l'intégralité du département

**6** centres de santé

2 à Briançon, 1 à Gap,  
Saint-Bonnet-en-Champsaur  
et Saint Chaffrey

# Un niveau d'équipement sanitaire globalement élevé, plus variable pour le médico-social



**Soins de longue durée** : 8,8 lits pour 100 000

Région : 3,6 ; France : 4,3

**SMR** : 61,1 pour 100 000

Région : 23,4 ; France : 21,8

**Psychiatrie infanto-juvénile** :

26,4 pour 100 000

Région et France : 9,5



**Psychiatrie générale** : 14,1 pour 100 000

Région : 14,5 ; France : 12,3



**HAD** : 2,8 pour 100 000

Région : 3,8 ; France : 3,6



**Médecine Chirurgie Obstétrique** :

34 pour 100 000

Région : 37,6 ; France : 33,2

- Taux d'équipement **plus élevés** que dans la région en structures et services médico-sociaux

**SSIAD** : 28,3 pour 100 000

Région : 16,3 ; France : 19,0

**EHPA/EHPAD** : 86,4 pour 100 000

Région : 78,2 ; France : 93,0

- Taux d'équipement **moins élevés** que dans la région en structures et services médico-sociaux

**Logements foyers** : 0 pour 100 000

Région : 12,8 ; France : 17,7

**Accueils de jour** : 1,7 pour 100 000

Région : 2,1 ; France : 2,5

**Hébergements temporaires** : 1,0 pour 100 000

Région : 1,1 ; France : 2,2

- Taux d'équipement en établissements et services médico-sociaux des personnes avec un handicap **les plus élevés de la région pour les adultes et les enfants**

Source : Finess - Insee, RP, 2024

# Les niveaux de recours aux soins généralistes les plus élevés de la région, les plus faibles pour les autres spécialités

**9,7 % des patients**

(17 ans ou plus)

sans médecin traitant déclaré en 2024

6<sup>e</sup> rang régional : 11,5 % ; France : 11,4 %

- **1,2 % des bénéficiaires d'une affection de longue durée**

Région et France : 1,0 %

- **0,9 % des bénéficiaires de la CSS**

Région : 1,8 % ; France : 1,6 %

- **6,2 % des personnes âgées de 70 ans ou plus**

Région : 5,0 % ; France : 5,2 %

Source : Cnam -SNDS (cartographie des pathologies version juillet 2023)

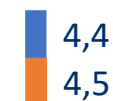
## Recours aux soins médicaux parmi les plus élevés de la région



Taux de recours à un médecin généraliste libéral dans l'année (% des assurés de tous régimes)\*



Nombres d'actes de médecine générale par an et par assuré\*\*



Part de bénéficiaires d'actes spécialistes (% de la population)\*\*\*



■ Hautes-Alpes ■ Région

\*Part des assurés de tous régimes ayant bénéficié d'un acte de médecine générale dans l'année (Source : SNDS-INSEE 2024)

\*\*Nombre d'actes généralistes consommés (Source : SNDS 2024)

\*\*\*Part de la population ayant eu recours à un spécialiste libéral dans l'année (Source : SNDS 2024)

# Les taux de passage aux urgences les plus élevés de la région chez les 75 ans et plus et pour les traumatismes



**19,9 %** des patients âgés de moins de 18 ans

Région : 25,6 %

**17,4 %** de 75 ans et plus

Région : 16,0 %

**44,7 %** des passages relevant potentiellement de la ville

Région : 39,7 %

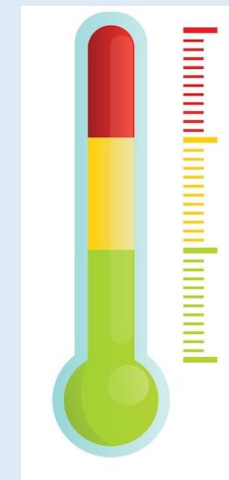


**28 mn** en moyenne pour se rendre aux urgences

**51 000** passages aux urgences en 2023

**36,4** passages pour 100 habitants

2<sup>e</sup> rang régional : 33,9 pour 100



Briançonnais  
55 pour 100  
Serre-Ponçon  
38,9 pour 100

Queyras  
36,4 pour 100

Gapençais  
32,4 pour 100

Buëch  
29,6 pour 100

Champsaur  
20 pour 100

Actes de prévention

# Enfants : les couvertures vaccinales les plus élevées de la région, malgré des retards de vaccination fréquents



Part d'enfants ayant reçu 2 doses du vaccin trivalent ROR à 33 mois



Part d'enfants ayant reçu 2 doses contre les infections méningocoques C à 21...



Part d'enfants ayant reçu 3 doses contre les infections à pneumocoques à 21 mois



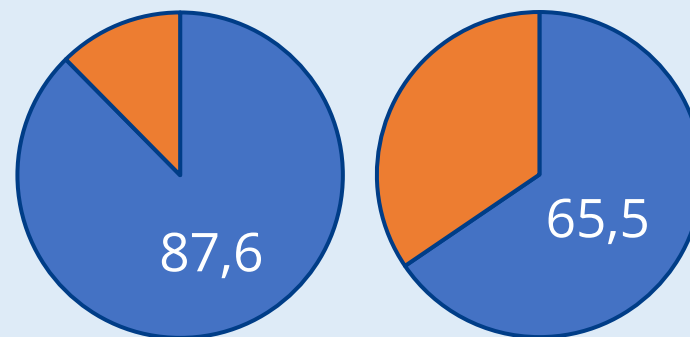
■ Hautes-Alpes ■ Région

\*Couvertures vaccinales chez les enfants de la cohorte de naissance 2020  
(Source : SNDS (DCIR) - Exploitation ORS Paca)

Couvertures vaccinales infantiles supérieures à la région

▼ sauf dans le **Briançonnais**

Retard de vaccination d'environ **5-6 mois** chez un nombre non négligeable d'enfants



écart de **22,1 pts** entre les bénéficiaires et les non bénéficiaires de la CSS

(couverture du vaccin trivalent ROR)

# Femmes : Des niveaux de participation aux dépistages des cancers parmi les plus élevées de la région

**63,4 %**  
**des femmes**

de 20-64 ans  
sans consultation gynécologique  
au cours des 24 derniers mois

Région : 42,6 %

▼ **Ensemble des sous-territoires**



▼ **Buëch**

▼ **Briançonnais**



Cancer du sein  
**61,4 %** des  
femmes  
(50-74 ans)

Région : 60,9 %



**3<sup>e</sup> rang  
régional**



Cancer du col de l'utérus  
**61,4 %** des femmes  
(25-65 ans)

Région : 56,9 %



**1<sup>er</sup> rang  
régional**



Cancer colorectal  
**37,7 %** des 50-74 ans

Région : 30,8 %



**1<sup>er</sup> rang  
régional**

Objectifs du  
Projet régionale  
de santé 2023-  
2028



70 %

85 %

55 %

Conclusion

# Les principaux constats

## Le territoire



Territoire  
montagnard

Mobilité et accès  
aux équipements

Cadre de vie

## La population



Croissance  
démographique  
variable

Peu d'enfants  
et de jeunes

Population  
âgée

Publics vulnérables  
et inégalités sociales  
moins présents



## L'offre de soins

Densités médicales  
et paramédicales

Augmentation de la  
démographie médicale

Importantes  
difficultés d'accès

Offre sanitaire

Offre médico-sociale



## La prévention

Vaccinations  
infantiles

Inégalités  
territoriales  
et sociales

Suivi gynéco

Participation au  
dépistage des  
cancers



## L'état de santé

Données de mortalité

Santé mentale

Traumatismes

Inégalités territoriales

# Les défis pour les années à venir

- Changement climatique : enjeux d'atténuation, d'adaptation et de renforcement des systèmes de santé
- Vieillesse de la population et augmentation de la prévalence de maladies chroniques : accompagnement à domicile, préservation de l'autonomie, qualité de vie
- Renforcer les mesures favorisant l'installation et le maintien des médecins généralistes
- Renforcement des actions de prévention et d'aller-vers, ciblant notamment les populations éloignées des grandes villes et de l'offre de soins et des publics vulnérables