

Développement et validation d'un score de diversité alimentaire saine (ORCHID) pour les seniors français

Anne-Fleur Jacquemot^{1,2}, Rosalie Prat³, Rozenn Gazan³, Christophe Dubois⁴, Catherine Féart¹, Nicole Darmon⁵ et Eric O. Verger⁵

1 - UMR 1219, Univ. Bordeaux, Inserm, Bordeaux Population Health Research Center, Bordeaux, France; 2 - ORS PACA, Observatoire régional de Santé Provence-Alpes-Côtes d'Azur, Marseille, France;

3 - MS-Nutrition, Marseille, France; 4 - Trophic, Marseille; 5 - MoISA, Univ Montpellier, CIRAD, CIHEAM-AMM, INRAE, Institut Agro, IRD, Montpellier, France

Contact : anne-fleur.jacquemot@u-bordeaux.fr



INTRODUCTION ET OBJECTIF

- Absence d'un score robuste de diversité alimentaire qui reflète l'adéquation et la modération ("diversité alimentaire saine"), facile à mettre en œuvre dans les interventions nutritionnelles de promotion de la santé (par exemple, basé sur les occurrences plutôt que sur les quantités) et adapté aux seniors français.
- Développer et valider un score de diversité alimentaire saine basé sur l'Occitanie (ORCHID) en utilisant les données d'un échantillon d'adultes âgés participant à la dernière enquête alimentaire représentative française.

CONCLUSION

- Le score ORCHID est le premier score de diversité alimentaire saine mis au point pour évaluer le régime alimentaire sur la base des occurrences de consommation.
- Il s'agit d'un outil utile et pragmatique qui ne nécessite pas de données alimentaires trop sophistiquées pour évaluer la diversité alimentaire
- Le score ORCHID pourrait également être facilement adapté à d'autres groupes de population en modifiant le système d'évaluation et les groupes d'aliments.

METHODE

Description du score ORCHID

Source d'information	Groupes alimentaires	Système de notation basé sur les occurrences									
		0	1	2	3	4	5	6	7	8	
Trois rappels de 24H	Légumes	0	2	4	6	8	10	12	14	16	
	Fruits	0	2	4	6	8	10	12	14	16	
	Lait et laitages	0	1	2	3	4	5	6	7	8	
	Fromage	0	1	2	3	4	5	6	7	8	
	Céréales raffinées et pommes de terre	0	1	2	3	4	5	6	7	8	
	Huiles	+1 par huile différentes ; +2 par « huiles mixtes »									
	Fréquence hebdomadaire	Volailles et Lapins	0	1	2	3	4	5	6	7	8
		Produits céréaliers complets et semi-complets	0	2	4	6	8	10	12	14	16
		Légumineuses	0	2	4	6	8	10	12	14	16
		Noix	0	2	4	6	8	10	12	14	16
Poissons gras		0	2	4	6	8	10	12	14	16	
Poissons maigres et crustacés		0	2	4	6	8	10	12	14	16	
Oeufs		0	1	2	3	4	5	6	7	8	
Trois rappels de 24H		Viande hors volailles	0	1	-1	-2	-3	-4	-5	-6	-7
		Jambon blanc	0	1	-1	-2	-3	-4	-5	-6	-7
		Charcuteries hors jambon blanc	0	1	-2	-4	-6	-8	-10	-12	-14
	Beurre, Margarine et crème fraîche	0	1	2	-2	-4	-6	-8	-10	-12	
	Boissons sucrées	0	1	2	-2	-4	-6	-8	-10	-12	
	Produits apéritifs salés	0	1	2	-2	-4	-6	-8	-10	-12	
	Produits sucrés	0	1	2	3	4	5	6	-2	-4	

$\sum_{i=1}^{20} composantes_i$

Tableau 1. Système de notation ORCHID, basé à la fois sur le concept de diversité alimentaire saine et sur les recommandations diététiques françaises de 2019, en mettant l'accent sur les aliments riches en protéines en raison de leur importance pour le vieillissement en bonne santé.

Evaluation de la validité du score ORCHID

Population d'étude

Étude basée sur trois rappels de 24 heures ainsi que sur un questionnaire de propension alimentaire administré à des adultes âgés de 60 ans et plus (n= 1008) lors de la dernière enquête transversale française sur les consommations alimentaires individuelles et nationales (INCA 3).

Les personnes âgées ayant répondu à moins de trois rappels alimentaires de 24 heures ou n'ayant pas répondu au questionnaire auto-administré sur la propension alimentaire (FPQ) ont été exclues des analyses, ce qui a permis d'obtenir un échantillon de 696 personnes âgées (293 hommes et 403 femmes).

Validité du contenu

- examiner la distribution du score ORCHID et de ses composantes dans l'ensemble de l'échantillon
- examiner la corrélation entre le score ORCHID et ses composantes

Validité de construction

- examiner la corrélation entre le score ORCHID et la consommation quotidienne (en g/j) de 20 groupes d'aliments
- examiner la corrélation entre le score ORCHID et les apports énergétiques et les mesures de la qualité de l'alimentation (PANDiet, densité énergétique solide)
- examiner la relation entre le score ORCHID et les variables sociodémographiques et anthropométriques connues pour leur corrélation avec la qualité de l'alimentation.

RESULTATS

Description du score ORCHID

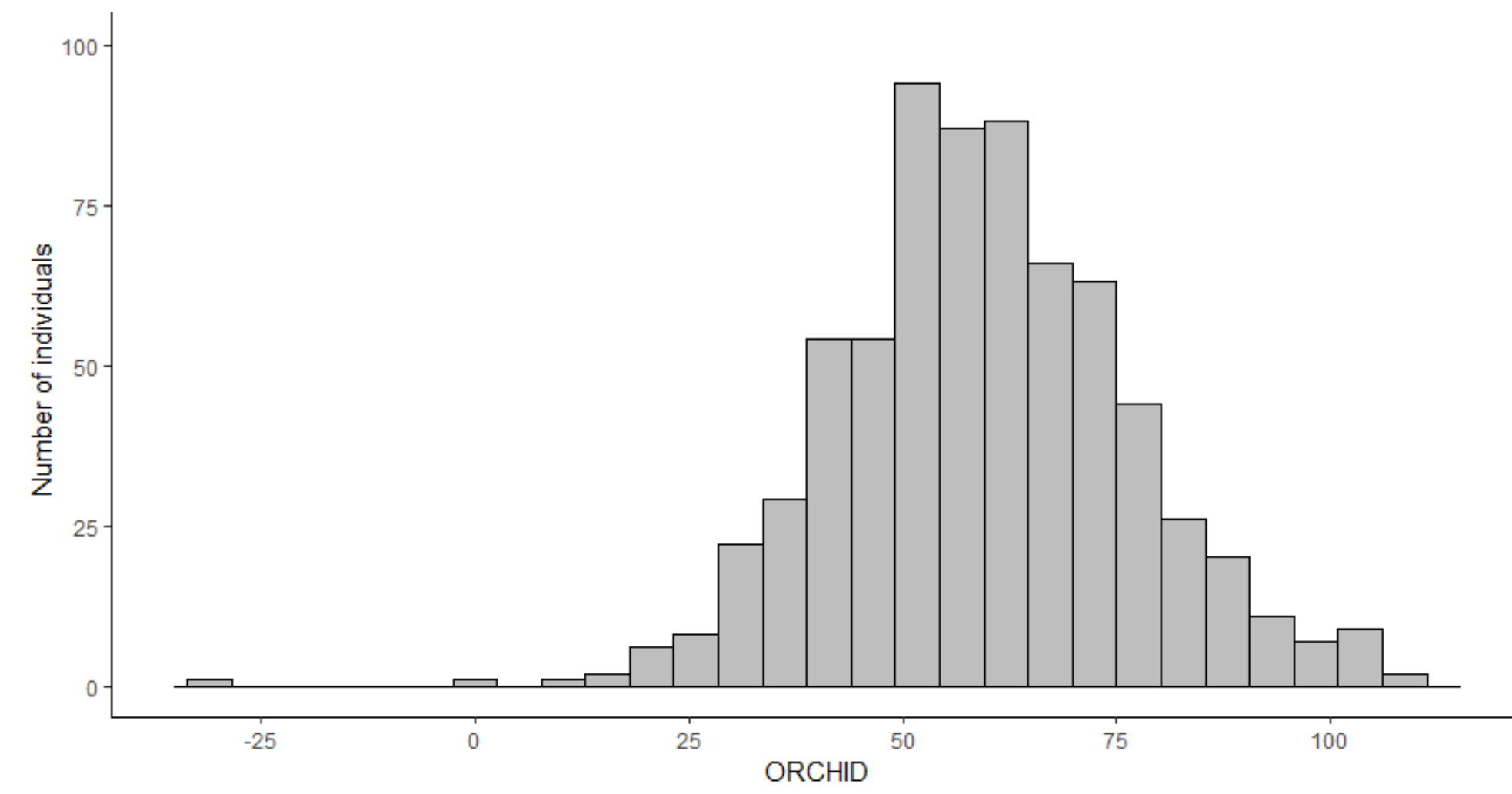


Figure 1. Distribution du score ORCHID (n=696)

Composantes	Score moyen (SD)	Corrélation de Spearman
Légumes	10.43 (5.67)	0.54
Fruits	8.36 (5.25)	0.51
Produits céréaliers complets et semi-complets	7.60 (7.70)	0.50
Produits sucrés	1.77 (6.62)	0.33
Noix	2.34 (2.76)	0.30
Poissons maigres et crustacés	3.53 (2.92)	0.25
Viande hors volaille	1.75 (1.31)	0.22
Beurre, margarine et crème fraîche	-1.21 (4.33)	0.22
Lait et laitages	3.02 (2.54)	0.20

Table 2. Composantes du score ORCHID ayant des corrélations fortes ou modérées avec le score ORCHID (n=696)

Corrélations entre les indicateurs de qualité de l'alimentation et le score ORCHID

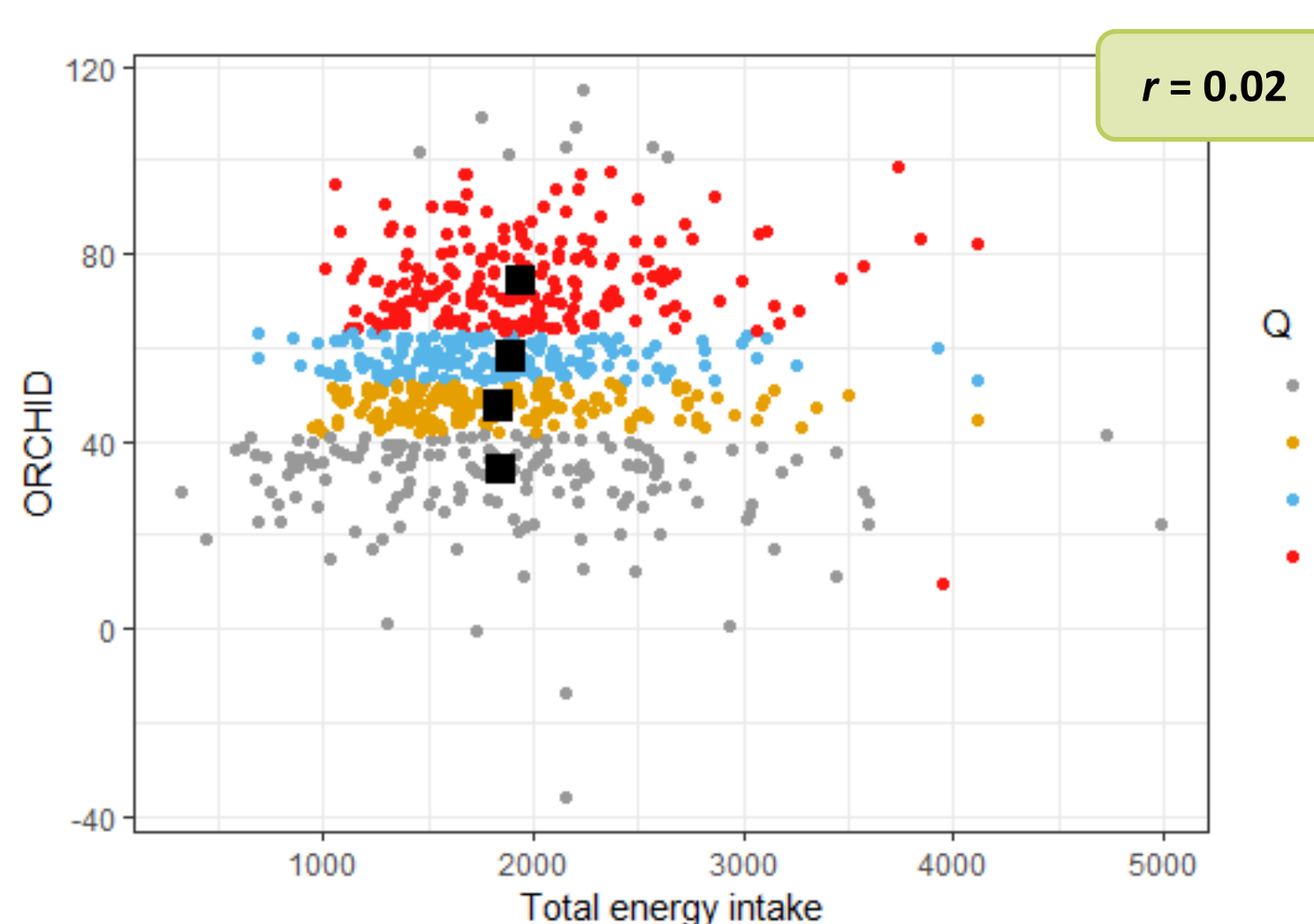


Figure 2. Corrélation entre la prise énergétique (kcal/d) et le score ORCHID par quartile de score (n=696)

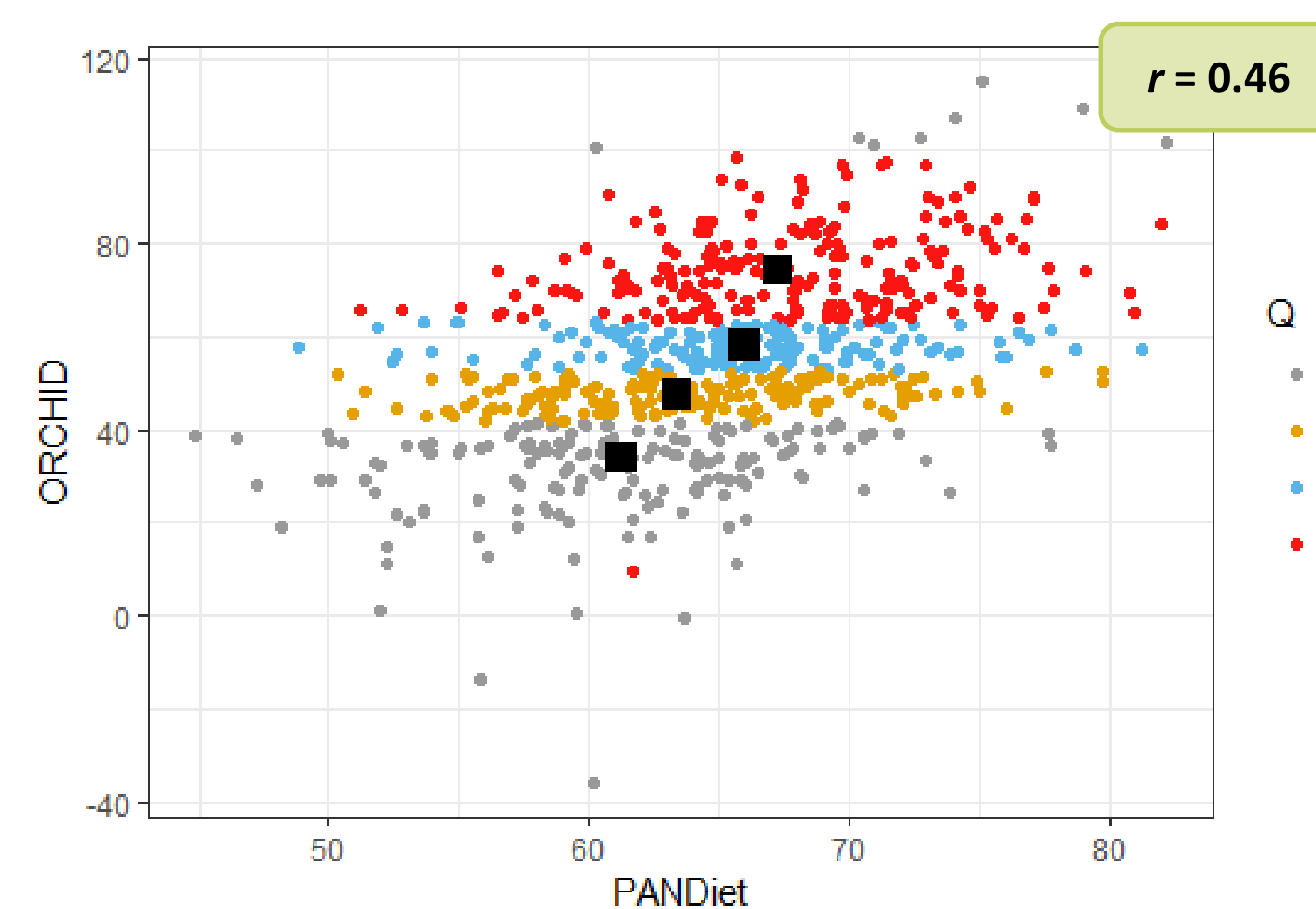


Figure 3. Corrélation entre le PANDiet et le score ORCHID par quartile de score (n=696)

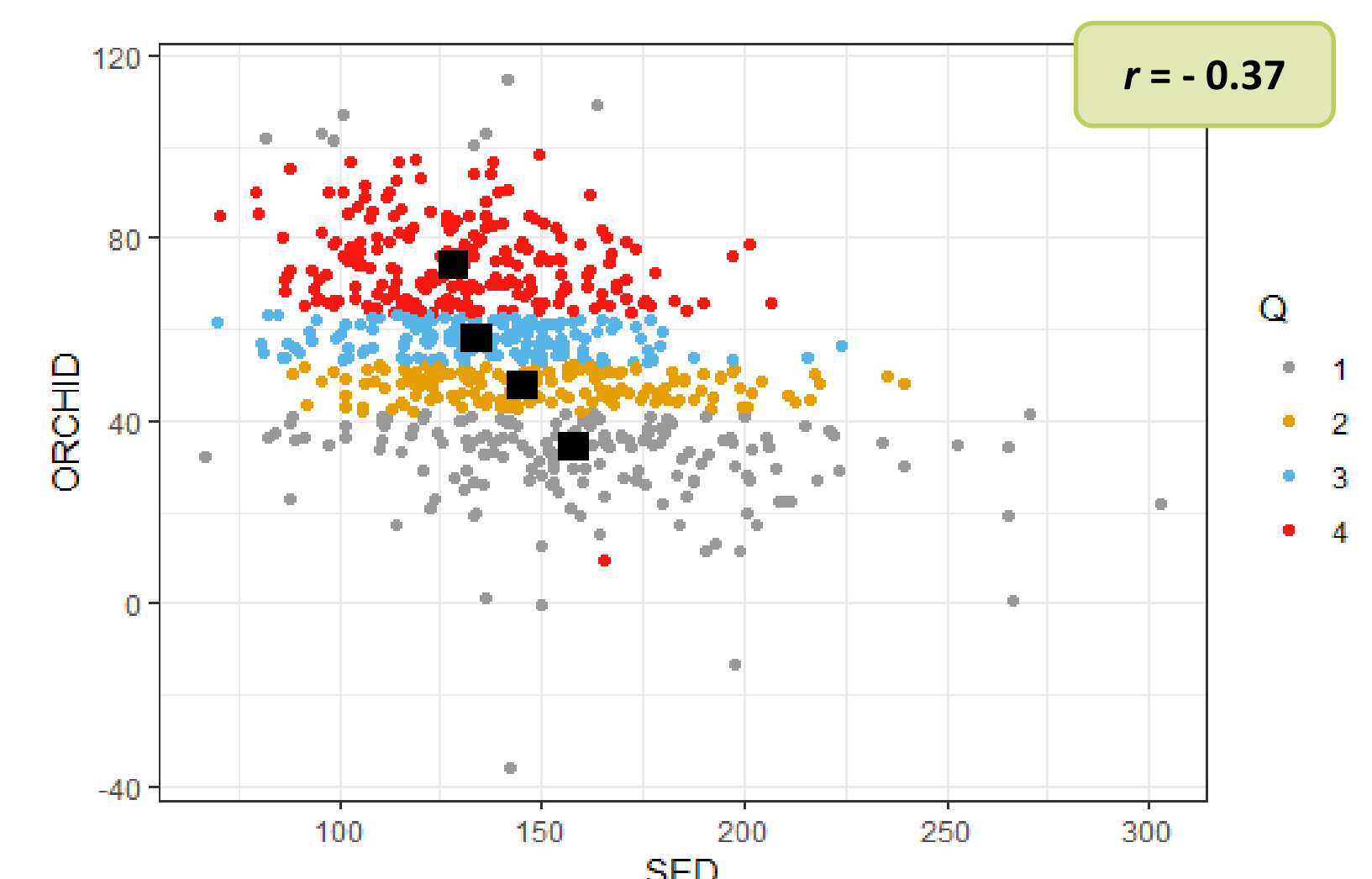


Figure 4. Corrélation entre la densité énergétique solide et le score ORCHID par quartile de score (n=696)

Caractéristiques sociodémographiques selon les quartiles de score ORCHID

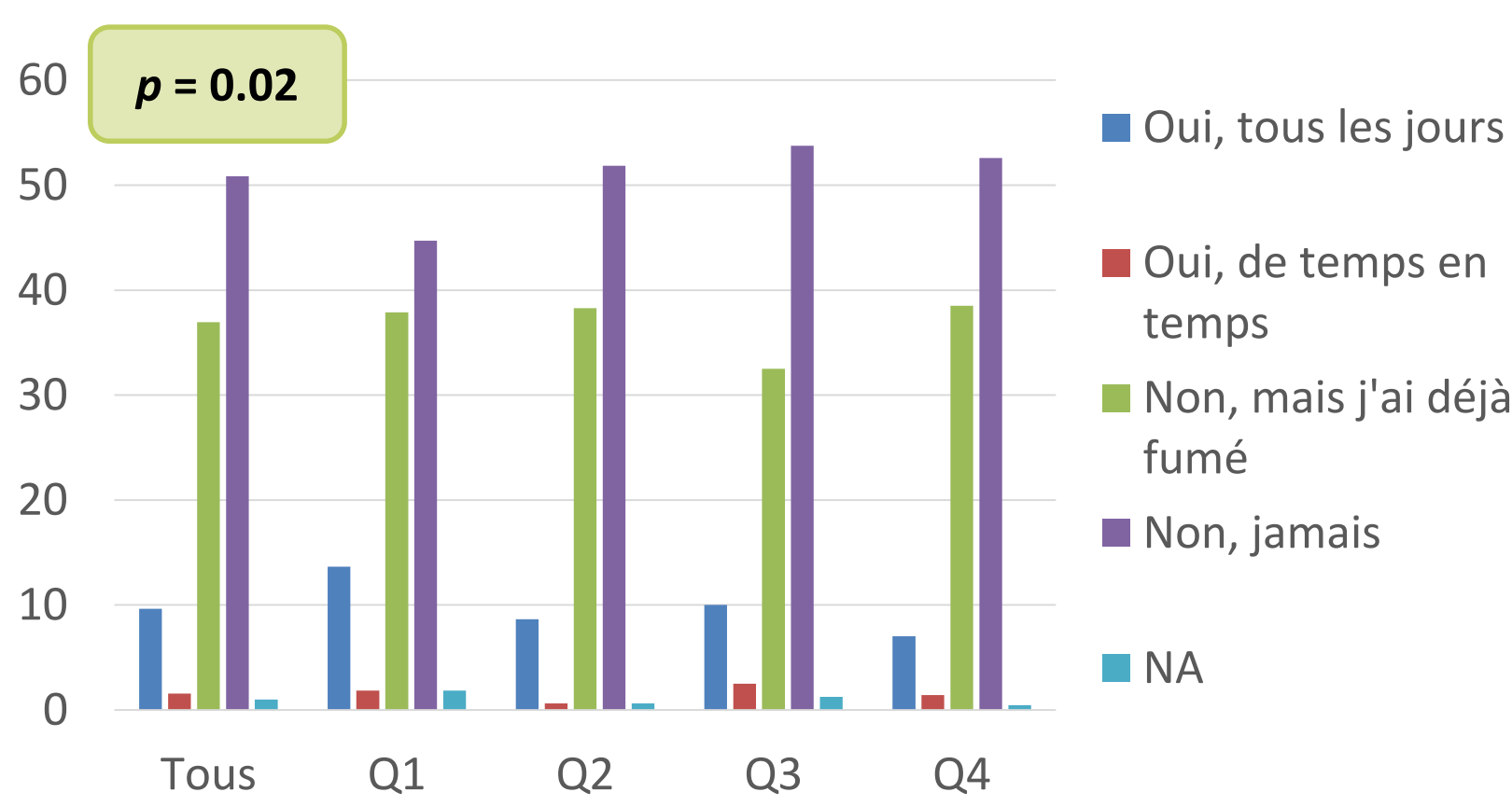


Figure 5. Statuts tabagique dans les quartiles de score ORCHID (n=696)

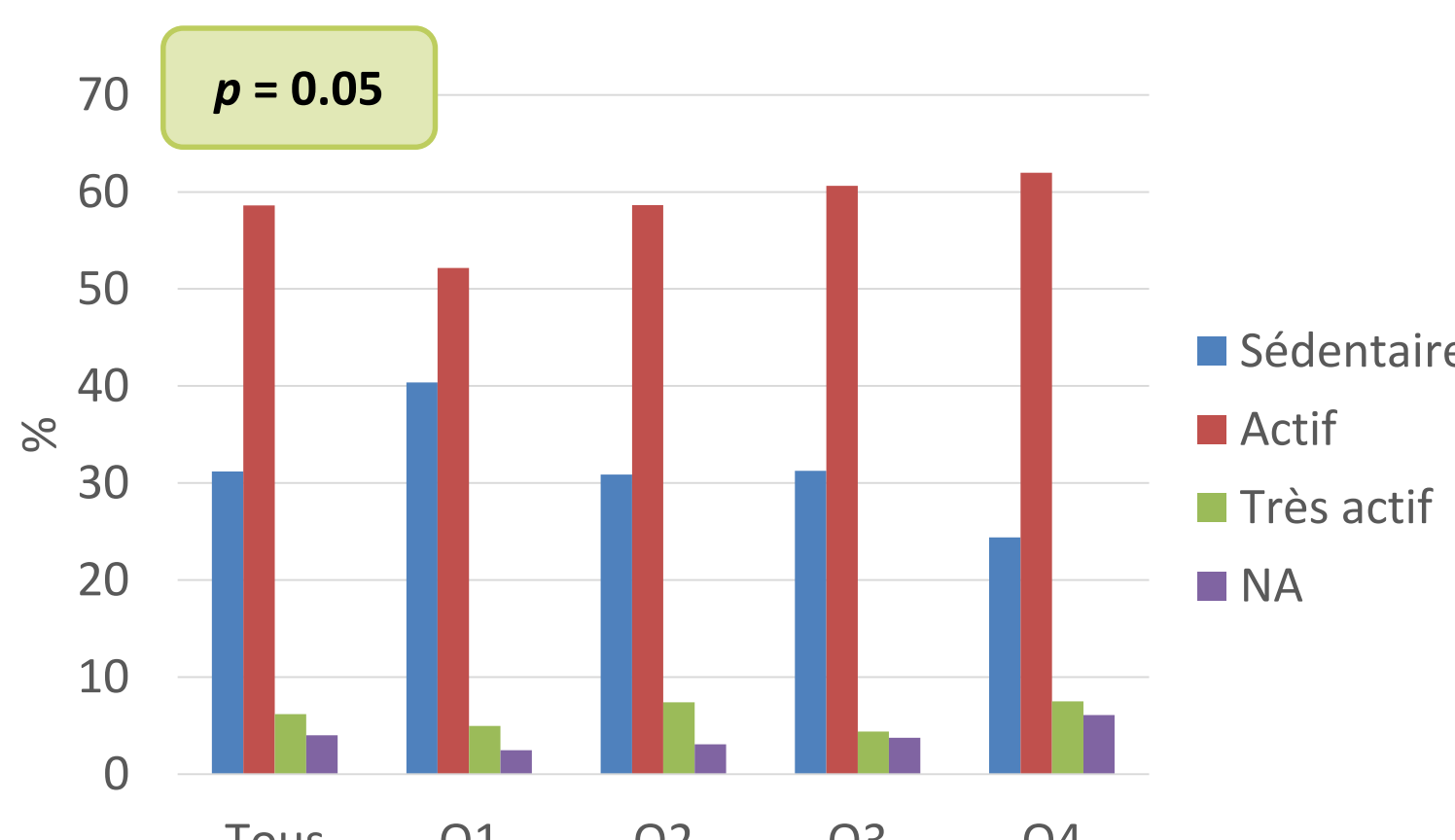


Figure 6. Activité physique et quartiles de score ORCHID (n=696)

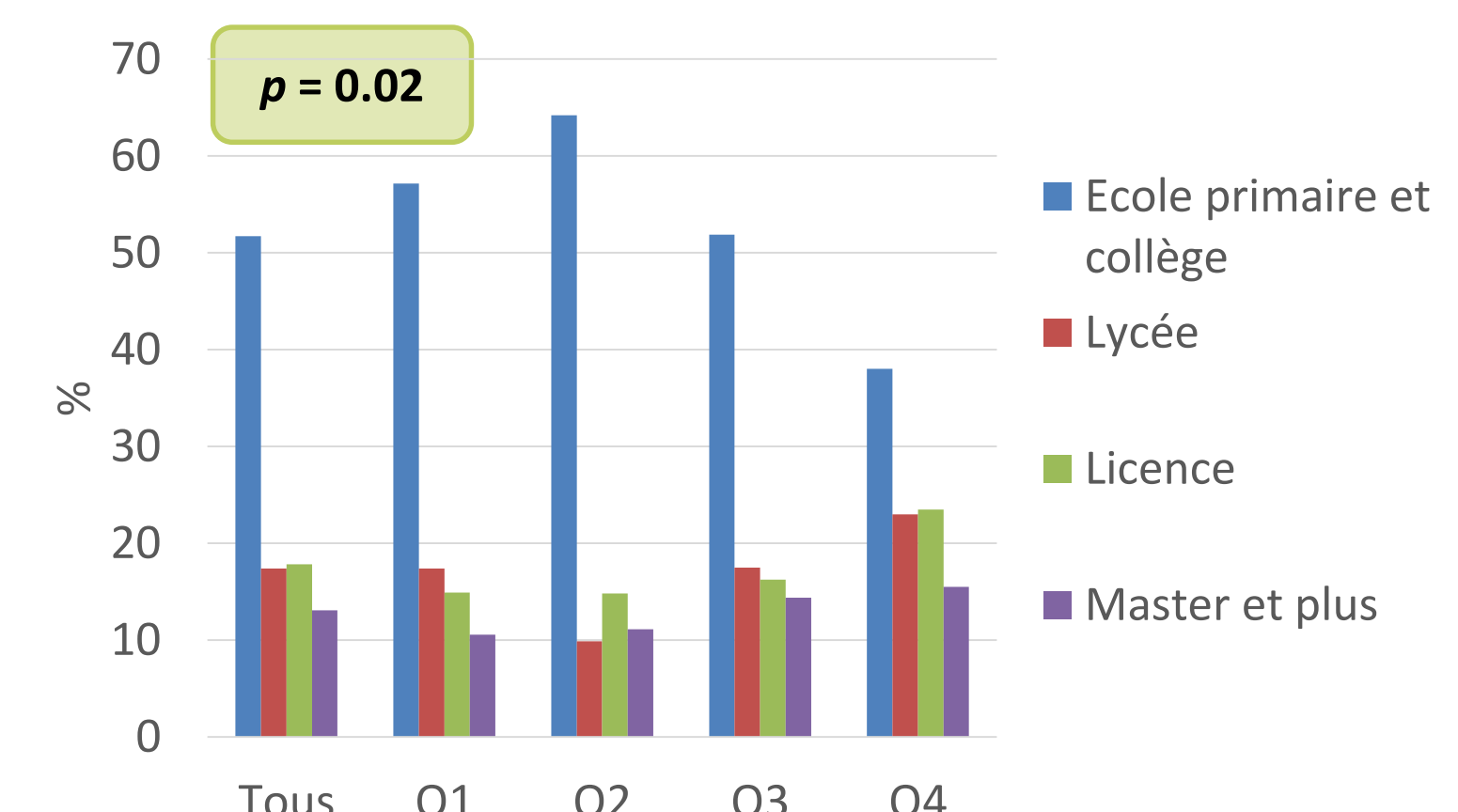


Figure 7. Niveau d'étude dans les quartiles de score ORCHID (n=696)